

**ВПР по истории 7 класс 2019 год. Вариант 1. Наш вариант.**

При выполнении заданий с кратким ответом впишите в поле для ответа цифру, которая соответствует номеру правильного ответа, или число, слово, последовательность букв (слов) или цифр. Ответ следует записывать без пробелов и каких-либо дополнительных символов. Имена правителей в заданиях с кратким ответом необходимо указывать словами: Пётр Первый или Пётр Великий, но не Пётр I или Пётр I.

Если вариант задан учителем, вы можете вписать или загрузить в систему ответы к заданиям с развернутым ответом. Учитель увидит результаты выполнения заданий с кратким ответом и сможет оценить загруженные ответы к заданиям с развернутым ответом. Выставленные учителем баллы отобразятся в вашей статистике.

1. Установите соответствие между событиями (процессами) и их участниками: к каждой позиции первого столбца подберите соответствующую позицию из второго столбца.

**СОБЫТИЯ (ПРОЦЕССЫ)**

- А) присоединение Псковского княжества к Московскому государству
- Б) Соляной бунт
- В) открытие Америки

**УЧАСТНИКИ**

- 1) Иван Грозный
- 2) Эрнандо Кортес
- 3) Василий Третий
- 4) Христофор Колумб
- 5) Алексей Тишайший

Запишите в ответ цифры, расположив их в порядке, соответствующем буквам:

А	Б	В
<input type="text"/>	<input type="text"/>	<input type="text"/>

2. Запишите термин, о котором идёт речь.

Форма зависимости крестьян, предполагавшая прикрепление их к земле и подчинение судебной власти землевладельца.

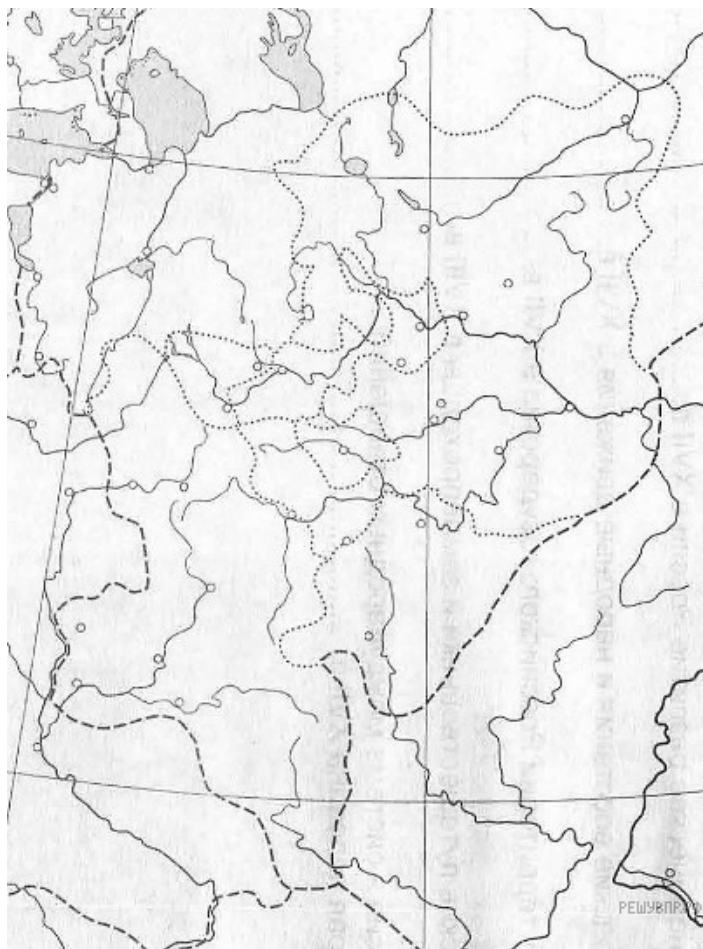
Прочтите отрывок из исторического источника и выполните задание.

«К важнейшим в законодательном акте относятся главы, определяющие словную структуру общества. Глава XI «Суд о крестьянах» удовлетворила требование дворян о праве на бессрочный сыск беглых. Тем самым отменялись урочные лета, и крестьяне с их потомством становились навечно собственностью помещиков, дворцового ведомства и духовных владельцев».

3. Укажите название данного исторического источника.

Укажите год, когда он был издан.

Рассмотрите карту и выполните задания 4, 5.



4. Назовите российского монарха в период, когда Московское государство достигло максимальных границ, показанных на карте.

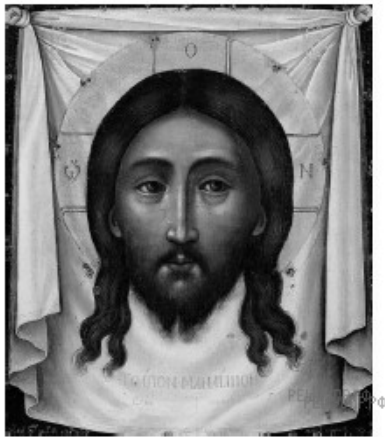
5. Подпишите на карте город Москву и город Смоленск.

Ознакомьтесь с приведённым перечнем и изображениями памятников культуры и выполните задания 6, 7.

- 1) «Сказание о князьях Владимирских»
- 2) «Калязинская челобитная»



3)



4)

6. Какие из приведённых памятников культуры были созданы в XVII в.? Выберите два памятника культуры и запишите в таблицу цифры, под которыми они указаны.

7. Создателями какого из приведённых памятников культуры были Иван Барма и Постник Яковлев? Укажите порядковый номер этого памятника культуры.

8. Укажите время, с точностью до десятилетия, когда Смоленск вошел в состав Русского Царства при Василии III. Укажите одно любое событие из истории зарубежных стран, относящееся к этому же веку и десятилетию. Не следует указывать событие из истории международных отношений, одной из сторон которых была Россия.

Время с точностью до десятилетия:

Событие из истории зарубежных стран:

9. Какой из приведённых исторических фактов можно использовать для аргументации следующей точки зрения: «Внешняя политика России в период царствования Ивана IV была удачной»? Укажите порядковый номер этого факта в списке.

1. поход на Казанское ханство 1552 г.
2. заключение Ям-Запольского договора с Речью Посполитой
3. реформы Избранной рады

Объясните, как с помощью выбранного Вами факта можно аргументировать данную точку зрения.

Прочтите перечень из четырёх событий (процессов). Выберите ОДНО событие (процесс) из перечня, а затем выполните задания 10, 11, рассматривая в каждом из заданий выбранное событие (процесс).

Перед выполнением каждого из заданий 10, 11 укажите букву, которой выбранное событие (процесс) обозначено в перечне. Указанные в заданиях 10, 11 буквы должны быть одинаковыми.

#### Перечень событий (процессов)

- |                                      |                                 |
|--------------------------------------|---------------------------------|
| А) принятие Судебника Ивана Грозного | Б) заключение Столбовского мира |
| В) поход Ермака Тимофеевича          | Г) отмена местничества          |

10. Укажите год (годы), к которому(-ым) относится выбранное Вами событие (процесс). Приведите два любых факта, характеризующих ход этого события (процесса).

Год (годы):

Факты:

11. Используя знание исторических фактов, объясните, почему это событие (процесс) имело большое значение (важные последствия) в истории нашей страны.